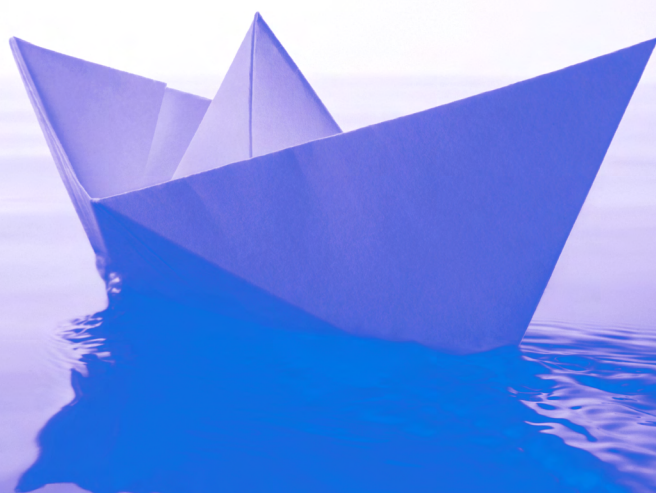


Omgaan met  
seksueel grensoverschrijdend  
gedrag in het onderwijs



ZO KLEIN ALS MOGELIJK  
ZO GROOT ALS NODIG



Wat schoolleiders en bestuurders moeten weten over het voorkomen van seksueel grensoverschrijdend gedrag - en wat te doen bij mogelijke incidenten



**S**eksueel grensoverschrijdend gedrag en machts-  
misbruik komen ook op school voor. Tussen mede-  
werkers en leerlingen, maar ook tussen medewerkers  
onderling en tussen leerlingen onderling. In deze  
folder staat wat je moet weten om een veilige en open  
cultuur binnen de school te bevorderen.

Wat doe jij om seksueel grensoverschrijdend gedrag  
te voorkomen? En wat kun je en moet je doen als het  
toch plaatsvindt?

## VEILIGE EN OPEN CULTUUR

Bij het voorkomen van seksueel grensoverschrijdend gedrag staat het werken aan een veilige en open cultuur voorop. Een open cultuur voor relaties en seksualiteit, waarbinnen gewerkt wordt aan reflecterend vermogen over hoe gedrag op leerlingen kan overkomen, vergroot de ruimte voor onderlinge feedback. Bovendien vermindert een open cultuur bij collega's de schroom om bij jou als schoolleider of bestuurder een incident te melden. Ook heb je dan zelf waarschijnlijk minder schroom om te overleggen met de Vertrouwensinspectie.

Neem het werken aan seksuele integriteit daarom expliciet op in het sociaal veiligheidsplan en de pedagogische visie van de school. Dat ondersteunt collega's ook in hun professionele verantwoordelijkheid. Schoolmedewerkers zijn zo beter gesteund om te werken aan hun eigen voorbeeldrol en om daarop met elkaar te reflecteren.

# STAPPENPLAN

Om snel en zorgvuldig te kunnen handelen bij een vermoeden van seksueel grensoverschrijdend gedrag is het nodig dat de school een stappenplan heeft klaarliggen. Dit geeft houvast en handvatten op het moment dat het erop aankomt.

Een stappenplan is een neerslag van een aantal activiteiten dat samen met collega's en leerlingen wordt uitgevoerd. De belangrijkste vind je in de checklist in deze folder. Bij al die punten is het belangrijk om ze met elkaar uit te voeren, want zo wordt iedereen er eigenaar van. Bespreek bijvoorbeeld ook met leerlingen hoe afspraken worden gecommuniceerd in de school.

Een stappenplan bevat ook een communicatielijnen naar leerlingen, ouders en derden die nodig zijn wanneer er onrust ontstaat. Het bevat tevens stappen die worden ondernomen naar de media omwille van de veiligheid van alle betrokkenen. Het beschrijft daarnaast de gedragsafspraken die, bij voorkeur aan het begin van het jaar, met leerlingen en personeelsleden zijn gemaakt, ook met het oog op seksueel integer en fysiek gedrag. Het stappenplan houdt rekening met grensoverschrijdend gedrag van leerlingen onderling.

# ONDERLEGGERS

Het stappenplan van de school heeft bij voorkeur een onderlegger in het sociaal veiligheidsplan van de school. Scholen maken wel eens de vergissing om seksuele integriteit daarin niet op te nemen, omdat het vanzelfsprekend is dat seksueel grensoverschrijdend gedrag niet geoorloofd is.

Het wel expliciet opnemen stimuleert echter de bewustwording dat het creëren van sociale veiligheid rond relaties en seksualiteit meer is dan het voorkomen van onveiligheid: het gaat om werken aan seksuele integriteit.

De onderlegger geeft ook een basis om met het team vast te stellen op welke manier de bespreekbaarheid van relaties en seksualiteit onderdeel is van de pedagogische visie van de school en de pedagogische opdracht van het team. De reactie van leraren op contacten over relaties en seksualiteit tussen leerlingen en personeelsleden, leerlingen onderling en personeelsleden onderling, heeft grote impact op de ontwikkeling van seksuele integriteit.

# VERTROUWENSPERSONEN

---

Maak in de school de interne vertrouwenspersoon zichtbaar en benaderbaar voor alle leerlingen. Het is belangrijk dat een leerling die slachtoffer is geworden van seksueel grensoverschrijdend gedrag weet dat deze bij de vertrouwenspersoon terecht kan. Deze persoon kan de leerling bijstaan bij de klacht of doorverwijzen als er meer zorg nodig is. Maak in de school de externe vertrouwenspersoon zichtbaar en benaderbaar voor alle medewerkers, zodat een medewerker die slachtoffer is geworden van seksueel grensoverschrijdend gedrag weet dat deze bij de vertrouwenspersoon terecht kan. Deze persoon kan de medewerker bijstaan en begeleiden bij de klacht.

Bekijk hiervoor ook de leidraad over hoe je als bestuurder of schoolleider de positie van de vertrouwenspersoon binnen de school kunt versterken.

# MELD-, OVERLEG- EN AANGIFTEPLICHT

---

De meld-, overleg- en aangifteplicht bij een vermoeden van seksueel grensoverschrijdend gedrag bij een minderjarige leerling in het onderwijs zorgt ervoor dat slachtoffers zorgvuldig en goed geholpen kunnen worden. In de praktijk blijkt dat deze verplichting soms ook zorgt voor krampachtig gedrag van schoolmedewerkers richting collega's en leerlingen. Het tegendeel is uiteraard de bedoeling van deze regeling. De meld-, overleg- en aangifteplicht is juist onderdeel van een veilige en open cultuur en zorgt ervoor dat ook bij een vermoeden van seksueel grensoverschrijdend gedrag de juiste stappen kunnen worden genomen.

# WAT ZEGT DE WET?

De Wet bestrijding seksueel misbruik en seksuele intimidatie in het onderwijs wordt ook wel de Meld-, overleg- en aangifteplicht genoemd. Deze wet bestaat sinds 1999 en verplicht alle medewerkers die het vermoeden hebben van, of informatie krijgen over, een mogelijk zedendelict door een medewerker van de school jegens een minderjarige leerling om dit onmiddellijk door te geven aan het bevoegd gezag.

De meld-, overleg- en aangifteplicht is bedoeld om zorgvuldig en tijdig stappen te kunnen zetten die in het belang zijn van de veiligheid van alle betrokkenen.

Een situatie van mogelijk seksueel grensoverschrijdend gedrag is immers kwetsbaar. Daarom is verplicht dat ook als iemand slechts een vermoeden heeft, dat wel wordt gemeld bij jou als bevoegd gezag. Dat voorkomt dat collega's zelf op onderzoek uitgaan, en voorkomt ook uitstel of onderlinge bespreking.

## WAT MOET JE DOEN BIJ EEN MELDING?

### 1. WEES DISCREET

Het is essentieel dat een melding bij zo min mogelijk mensen bekend wordt. Bespreek dit met de betrokkenen en dus ook met de ouders van de leerling(en). Zo beschermt de meld- en overlegplicht de betrokken medewerker en de leerling mocht er sprake zijn van een vals vermoeden. Mochten er geruchten ontstaan in de klas of op school, zorg dan voor sturing. Maak leerlingen duidelijk welke gevolgen opmerkingen over de klager of beklagde kunnen hebben.

### 2. OVERLEG MET EEN DESKUNDIGE

Overleg daarna meteen met de Vertrouwensinspectie (0900-1113111) . Ga niet zelf op onderzoek uit, maar overleg met de deskundige of er sprake is van een redelijk vermoeden en welke stappen er moeten worden gezet. Bij een redelijk vermoeden moet aangifte worden gedaan. De zedenpolitie doet vervolgens onderzoek naar wat er precies is gebeurd. Pas wanneer het vermoeden waar blijkt te zijn, worden eventueel ook anderen dan de betrokkenen op de hoogte gesteld. Houd het dus zo klein als mogelijk en zo groot als nodig.

### 3. SCHAKEL DE POLITIE ALS EERSTE IN

Het is het beste om bij een redelijk vermoeden, na overleg met de Vertrouwensinspectie, altijd eerst de politie in te schakelen. Wanneer een onafhankelijk bureau als eerste onderzoek doet, kan de politie daarna aangeven dat ze geen onderzoek meer wil doen. De politie doet altijd beperkt onderzoek; breder onafhankelijk onderzoek (zoals naar de schoolcultuur) kan altijd nog volgen.

### 4. LET OP DE TAAL DIE JE GEBRUIKT

Het is belangrijk dat je vanaf het moment van de melding ook in taal verstandig handelt. Spreek wanneer iemand nog niet schuldig is bevonden en er nog geen aangifte is gedaan, over 'beklaagde'. Op het moment dat aangifte is gedaan, gaat het over 'aangeklaagde'. Op moment dat de persoon schuldig is bevonden, gaat het over 'schuldige'. Degene die een klacht doet over grensoverschrijdend gedrag, is de klager. Op het moment dat het vermoeden waar blijkt te zijn, wordt dat 'slachtoffer'.

## HANDELEN BIJ VALSE BESCHULDIGING

---

In het overleg met de Vertrouwensinspectie krijgt het bestuur en de schoolleiding een handelingsadvies. Het kan bijvoorbeeld zijn dat er nog meer duidelijkheid moet worden verkregen. De adviezen verschillen per situatie, want soms zijn de feiten helder en soms niet. Na uitvoering van de adviezen kan blijken dat wat is gemeld aantoonbaar niet is gebeurd. Dan is er sprake van een valse beschuldiging. De school heeft dan de taak om de onterecht beklagde te rehabiliteren en om op te treden naar de persoon die de valse melding heeft gedaan. Ook herstel van de open cultuur is in zo'n geval erg belangrijk.

### AANGIFTE LEIDT NIET TOT STRAFRECHTELIJKE OPVOLGING

Het komt voor dat er na het doen van aangifte bij een redelijk vermoeden van een strafbaar feit geen strafrechtelijke procedure volgt. Dit kan bijvoorbeeld zijn omdat de politie onvoldoende bewijs vindt; het politieonderzoek wordt dan tussentijds gestaakt. Ook kan het aangegeven grensoverschrijdende gedrag niet strafbaar zijn volgens het Wetboek van Strafrecht.



Dit betekent niet dat er geen arbeidsrechtelijke maatregelen genomen kunnen worden. Mocht blijken dat het betrokken personeelslid gewoon werkzaam kan blijven, dan zal het vertrouwen bij de betrokkenen onderling moeten worden hersteld.

Herstel van vertrouwen begint in kleine kring: begin als schoolleider of bestuurder het gesprek met het betrokken personeelslid, degene die heeft gemeld, de personen die de zedenpolitie heeft gesproken en alle anderen die deze situatie onverhoopt toch ter ore is gekomen. Is het gerucht breder bekend geworden in de school, dan zul je als schoolleider of bestuurder extra moeten inzetten op het creëren van een open cultuur waarin het praten over seksueel integer gedrag mogelijk is. In een dergelijke cultuur kan dan besproken worden wat er is gebeurd. Hierbij is het betrokken personeelslid degene die in belangrijke mate bepalend is voor de stappen die worden genomen.

Medewerkers in het onderwijs zijn wettelijk verplicht een Verklaring Omtrent het Gedrag (VOG) te overleggen aan hun werkgever. Een VOG is daarmee een voorwaarde voor een benoeming in het onderwijs. Deze wordt slechts eenmalig overlegd en niet meer vernieuwd.

Niet alleen leraren, maar ook andere medewerkers (met taak belaste personen) in en rond de school moeten een VOG hebben. Hieronder vallen onderwijsondersteunend personeel, hulpouders, een hovenier, aannemer, vrijwilligers en stagiaires. Door periodiek een nieuwe VOG te vragen, maak je inzichtelijk wanneer een personeelslid zich buiten de school oneigenlijk heeft gedragen.

# ONDERSTEUNING

Deze landelijke organisaties of programma's kunnen je ondersteunen bij het voorkomen van seksueel grensoverschrijdend gedrag en het handelen bij incidenten.

**School & Veiligheid, expertisecentrum voor sociale veiligheid in het onderwijs.** Stichting School & Veiligheid ondersteunt scholen bij het bevorderen van een sociaal veilig klimaat door middel van actuele informatie en deskundig advies. Werken aan seksuele integriteit bij leraren en leerlingen onderling maakt daar onderdeel van uit.

**Rutgers, expertisecentrum seksualiteit.** Rutgers ondersteunt onderwijsprofessionals bij het bespreekbaar maken van seksualiteit. Met lespakketten en tools voor tijdens de les en met trainingen, e-learnings en andere deskundigheidsbevordering voor leerkrachten, schoolleiding en ondersteunend personeel.

**De Gezonde School.** Programma om scholen te ondersteunen op thema's van gezondheid, waaronder het thema Relaties & Seksualiteit. De Gezonde School geeft ondersteuning door middel van lokaal schooladvies voor beleid, educatie, schoolomgeving en zorg.

**Nederlands Jeugdinstituut.** Deelt kennis over wat wel en niet werkt bij opgroeien.

**LAKS.** Het LAKS geeft advies aan leerlingen als zij met een vraag of klacht bellen en/of mailen. Zij kunnen je verder op weg helpen met wie je in gesprek kunt gaan en welke andere partijen handig zijn om te benaderen.

**Ouders & Onderwijs, informatiepunt voor ouders.** Biedt ouders advies en ondersteuning over onderwijs en de school van hun kind, ook over sociale veiligheid en bij (vermoeden van) seksueel overschrijdend gedrag. Neem voor een persoonlijk advies contact op met het adviespunt via 088-6050101 of [vraag@oudersenonderwijs.nl](mailto:vraag@oudersenonderwijs.nl).

**Stichting Regenboog Loket** biedt informele hulpverlening aan leerlingen, ouders en onderwijspersoneel aangaande seksuele geaardheid en/of genderidentiteit. Lhbt+ers kunnen onveilige situaties, zoals pestgedrag of discriminatie, melden en kunnen een luisterend oor en ondersteuning krijgen bij een ervaringsdeskundige.

**Halt.** Geeft schoolvoorlichtingen vanuit de missie om jeugdcriminaliteit te voorkomen en te bestraffen.

**Vertrouwensinspectie.** Voor overleg en advies bij seksueel, psychisch of fysiek geweld, discriminatie en radicalisering in onderwijs en kinderopvang, of bij een vermoeden daarvan.

**Centrum Seksueel Geweld.** Multidisciplinaire professionele hulp aan iedereen die een ongewenste seksuele ervaring heeft meegemaakt. Centrum Seksueel Geweld is ook voor professionals die te maken krijgen met een slachtoffer van seksueel geweld.

**Slachtofferhulp Nederland.** Voor slachtoffers, helpers en professionals die te maken krijgen met een misdrijf.

**Help Wanted.** Advies bij online seksueel misbruik.

# CHECKLISTS PREVENTIE EN HANDELEN

---

In de onderstaande checklists hebben we de aandachtspunten voor bestuurders en schoolleiders vermeld rondom seksueel grensoverschrijdend gedrag in de school. Lees op deze pagina van School & Veiligheid voor meer inspiratie bij de aandachtspunten.

De eerste checklist gaat over preventie en wat je kunt doen ter voorkoming van seksueel grensoverschrijdend gedrag in de school.

De tweede gaat over wat je kunt en moet doen als je vermoedt dat er sprake is van seksueel grensoverschrijdend gedrag. Hierbij hebben we duidelijk aangegeven welke verschillen er zijn in aandacht bij gedrag 'tussen medewerker en medewerker', 'tussen medewerker en leerling' en tussen 'leerling en leerling'.

De aandachtspunten die **blauw** zijn gekleurd, betekenen dat het gaat om wettelijke (en dus normatieve) bepalingen.

Onder medewerkers vallen niet alleen leraren, maar ook de directeur, ib'er, onderwijsondersteuner, stagiaire, conciërge, hulpouder, overblijfouder, en iedereen die binnen de muren van de school een verantwoordelijkheid draagt naar leerlingen. In de wet wordt gesproken over 'een ten behoeve van de school met taken belast persoon'



# CHECKLIST PREVENTIE SGG

Werk aan een positieve cultuur van seksuele integriteit

TUSSEN MEDEWERKERS

## PREVENTIE SGG TUSSEN MEDEWERKERS

- ✔ Stel een stappenplan op over hoe je moet handelen bij seksueel grensoverschrijdend gedrag of bij een vermoeden daarvan.
- ✔ Maak bespreekbaarheid van relaties en seksualiteit tot onderdeel van je pedagogische visie als team.
- ✔ Neem het bevorderen van seksuele integriteit expliciet op in het sociaal veiligheidsplan.
- ✔ Maak de externe vertrouwenspersoon tot voorkeursloket voor klachten van leraren.
- ✔ Licht je team in over de klachtenprocedure bij ongewenst gedrag.
- ✔ Vraag met enige regelmaat nieuwe VOG's aan voor iedere medewerker.
- ✔ Win referenties in bij de vorige werkgever bij het opvullen van een vacature.

# CHECKLIST PREVENTIE SGG

Werk aan een positieve cultuur van seksuele integriteit

## TUSSEN MEDEWERKER EN LEERLING

### PREVENTIE SGG TUSSEN MEDEWERKER EN LEERLING

- ✔ Monitor de veiligheidsbeleving van leerlingen met het oog op relaties en seksualiteit.
- ✔ Neem het bevorderen van seksuele integriteit expliciet op in het sociaal veiligheidsplan.
- ✔ Maak binnen je team afspraken over wenselijk gedrag naar leerlingen en over omgevingsaspecten bij leerlingbegeleiding (zoals een opendeurbeleid of het vierogenprincipe).
- ✔ Zorg dat deze afspraken vastgelegd worden in een gedragscode of schoolreglement.
- ✔ Laat geregeld gedrag naar leerlingen op individueel en/of teamniveau bespreken op een open, wederkerig lerende en niet-beschuldigende manier. Geef dit plaats in een lesobservatie-instrument.
- ✔ Zorg ervoor dat in de zorgstructuur van de school expertise aanwezig is voor zorg in situaties van seksueel grensoverschrijdend gedrag.
- ✔ Maak de interne vertrouwenspersoon tot voorkeursloket voor klachten van leerlingen.
- ✔ Licht je team voor over de meld-, overleg- en aangifteplicht.
- ✔ Vraag met enige regelmaat nieuwe VOG's aan voor iedere medewerker.
- ✔ Win referenties in bij de vorige werkgever bij het opvullen van een vacature.

# CHECKLIST PREVENTIE SGG

Werk aan een positieve cultuur van seksuele integriteit

TUSSEN LEERLINGEN

## PREVENTIE SGG TUSSEN LEERLINGEN

- ✔ Stel een stappenplan op over hoe je moet handelen bij seksueel grensoverschrijdend gedrag of bij een vermoeden daarvan.
- ✔ Maak bespreekbaarheid van relaties en seksualiteit tot onderdeel van je pedagogische visie als team.
- ✔ Laat in het onderwijscurriculum seksuele vorming in een doorlopende leerlijn terugkomen.
- ✔ Bespreek met je team hoe collega's gezamenlijk leerlingen ondersteunen bij het leren van seksueel integer gedrag.
- ✔ Borg dat het team met leerlingen periodiek bespreekt welk seksueel en fysiek gedrag onderling wenselijk en acceptabel is.
- ✔ Laat deze afspraken vastleggen in gedragsregels of het schoolreglement.
- ✔ Monitor de veiligheidsbeleving van leerlingen met het oog op relaties en seksualiteit.
- ✔ Neem het bevorderen van seksuele integriteit expliciet op in het sociaal veiligheidsplan.
- ✔ Zorg ervoor dat het team kennis bezit over seksuele ontwikkeling en instrumenten die gedrag kunnen duiden.
- ✔ Zorg ervoor dat het team signalen van seksueel grensoverschrijdend gedrag kan herkennen.
- ✔ Laat je team bewust pedagogisch handelen bij wel en niet reageren op situaties van seksuele integriteit in de klas en op school.
- ✔ Zorg ervoor dat in de zorgstructuur van de school expertise aanwezig is voor zorg in situaties van seksueel grensoverschrijdend gedrag.
- ✔ Licht je team in over de klachtenprocedure bij ongewenst gedrag

# CHECKLIST HANDELEN SGG

Handel prudent bij vermoeden van seksueel grensoverschrijdend gedrag

TUSSEN MEDEWERKERS

## HANDELEN BIJ SGG TUSSEN MEDEWERKERS

- ✔ Bepaal of een crisisteam nodig is en zet deze op.
- ✔ Tref desgewenst een arbeidsrechtelijke maatregel en leg deze vast in het personeelsdossier. Voor de veiligheid kan de beklaagde (tijdelijk) van school geweerd worden.
- ✔ Zorg voor de juiste ondersteuning van de klager, maar ook van de aangeklaagde.
- ✔ Stel bij een terechte beschuldiging alle betrokkenen in en buiten de school op de hoogte.
- ✔ Wijs de klager op de mogelijkheid om zelf aangifte te doen.
- ✔ Denk na over de informatievoorziening via pers en sociale media. Bereid een woordvoeringslijn voor (pers, ouders en leerlingen) die gebruikt kan worden wanneer dit nodig is.
- ✔ Zorg bij een valse beschuldiging voor herstel van vertrouwen met de beklaagde en de betrokkenen die kennis hebben van de situatie.
- ✔ Ga na of de getroffen arbeidsrechtelijke maatregel nog passend is.
- ✔ Onderzoek op school, wanneer het proces is afgerond, op welke wijze een positieve cultuur van seksuele integriteit kan worden bevorderd.
- ✔ Raadpleeg de vertrouwenspersoon als adviseur voor veiligheidsbeleid ook ten aanzien van seksuele integriteit.

# CHECKLIST HANDELEN SGG

Handel prudent bij vermoeden van seksueel grensoverschrijdend gedrag

TUSSEN MEDEWERKER EN LEERLING

## HANDELEN BIJ SGG TUSSEN MEDEWERKER EN LEERLING

### DE MELD-, OVERLEG- EN AANGIFTEPLICHT:

- \* Collega's moeten een mogelijk vermoeden van of informatie over een zedendelict gepleegd door een medewerker van de school jegens een minderjarige leerling onmiddellijk melden bij jou als bevoegd gezag.
- \* Zorg ervoor dat de melding bij zo min mogelijk mensen bekend wordt.
- \* Als bevoegd gezag overleg je direct met de vertrouwensinspecteur op basis van de dan bekende informatie. Doe niet zelf onderzoek voor dit overleg heeft plaatsgevonden.
- \* Je kunt de leerling en de ouder(s) indien gewenst laten bijstaan door de vertrouwenspersoon.
- \* Wanneer sprake is van een redelijk vermoeden van een strafbaar feit, informeer je de leerling, de ouder(s) van de leerling en aangeklaagde schoolmedewerker dat de school aangifte doet.
- \* Je doet aangifte bij de politie.
- \* Wijs de klager op de mogelijkheid om zelf aangifte te doen.
- \* Je laat de zedenpolitie waarheidsvinding doen.
- ✔ Bepaal of een crisisteam nodig is en zet deze op.
- ✔ Tref desgewenst een arbeidsrechtelijke maatregel en leg deze vast in het personeelsdossier. Voor de veiligheid kan de beklaagde (tijdelijk) van school geweerd worden.
- ✔ Zorg voor de juiste ondersteuning van de klager, maar ook van de aangeklaagde.
- ✔ Stel bij een terechte beschuldiging alle betrokkenen in en buiten de school op de hoogte.
- ✔ Denk na over de informatievoorziening via pers en sociale media. Bereid een woordvoeringslijn voor (pers, ouders en leerlingen) die gebruikt kan worden wanneer dit nodig is.
- ✔ Zorg bij een terechte beschuldiging voor goede nazorg voor het slachtoffer, de ouders, maar ook voor de schuldige.
- ✔ Zorg bij een valse beschuldiging voor herstel van vertrouwen met de beklaagde en de betrokkenen die kennis hebben van de situatie.
- ✔ Ga na of de getroffen arbeidsrechtelijke maatregel nog passend is.
- ✔ Onderzoek op school, wanneer het proces is afgerond, op welke wijze een positieve cultuur van seksuele integriteit kan worden bevorderd.
- ✔ Raadpleeg de vertrouwenspersoon als adviseur voor veiligheidsbeleid ook ten aanzien van seksuele integriteit.



# CHECKLIST HANDELEN SGG

Handel prudent bij vermoeden van seksueel grensoverschrijdend gedrag

TUSSEN LEERLINGEN

## HANDELEN BIJ SGG TUSSEN LEERLINGEN

- ✔ Zorg voor de juiste ondersteuning van de klager, maar ook van de aangeklaagde.
- ✔ Stel bij een terechte beschuldiging alle betrokkenen in en buiten de school op de hoogte.
- ✔ Denk na over de informatievoorziening via pers en sociale media. Bereid een woordvoeringslijn voor (pers, ouders en leerlingen) die gebruikt kan worden wanneer dit nodig is.
- ✔ Zorg bij een terechte beschuldiging voor goede nazorg voor het slachtoffer, de ouders, maar ook voor de schuldige.
- ✔ Zorg bij een valse beschuldiging voor herstel van vertrouwen met de beklagde en de betrokkenen die kennis hebben van de situatie.
- ✔ Onderzoek op school, wanneer het proces is afgerond, op welke wijze een positieve cultuur van seksuele integriteit kan worden bevorderd.
- ✔ Raadpleeg de vertrouwenspersoon als adviseur voor veiligheidsbeleid ook ten aanzien van seksuele integriteit.

## ZO KLEIN ALS MOGELIJK, ZO GROOT ALS NODIG

Omgaan met seksueel grensoverschrijdend gedrag in het onderwijs


### Colofon:

Deze publicatie is een gezamenlijk product van PO-Raad, VO-raad, Stichting School & Veiligheid, Vertrouwensinspectie, Sectorraad Praktijkonderwijs, Sectorraad GO en Ministerie van Onderwijs, Cultuur en Wetenschap

Najaar 2022



Inspectie van het Onderwijs  
Ministerie van Onderwijs, Cultuur en  
Wetenschap

Sectorraad  Praktijkonderwijs

sectorraad  go  
voor gespecialiseerd onderwijs



Ministerie van Onderwijs, Cultuur en  
Wetenschap

